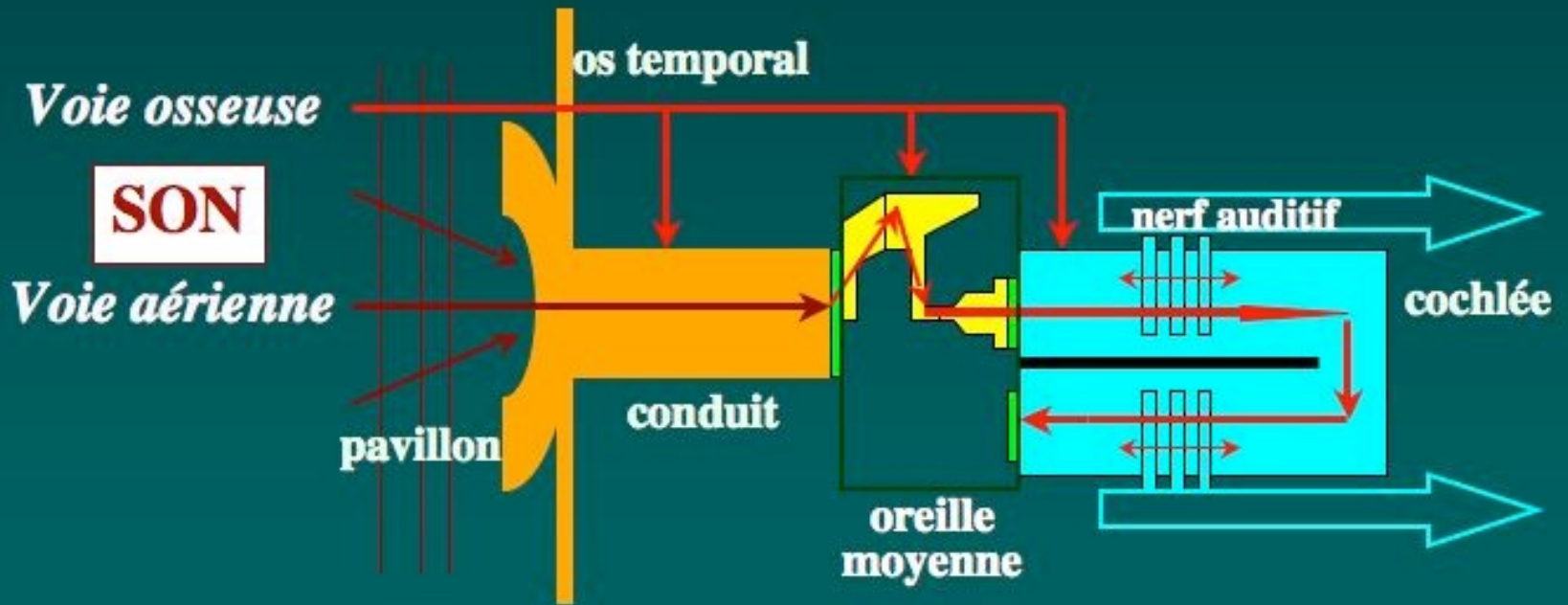


# Audition & Handicap

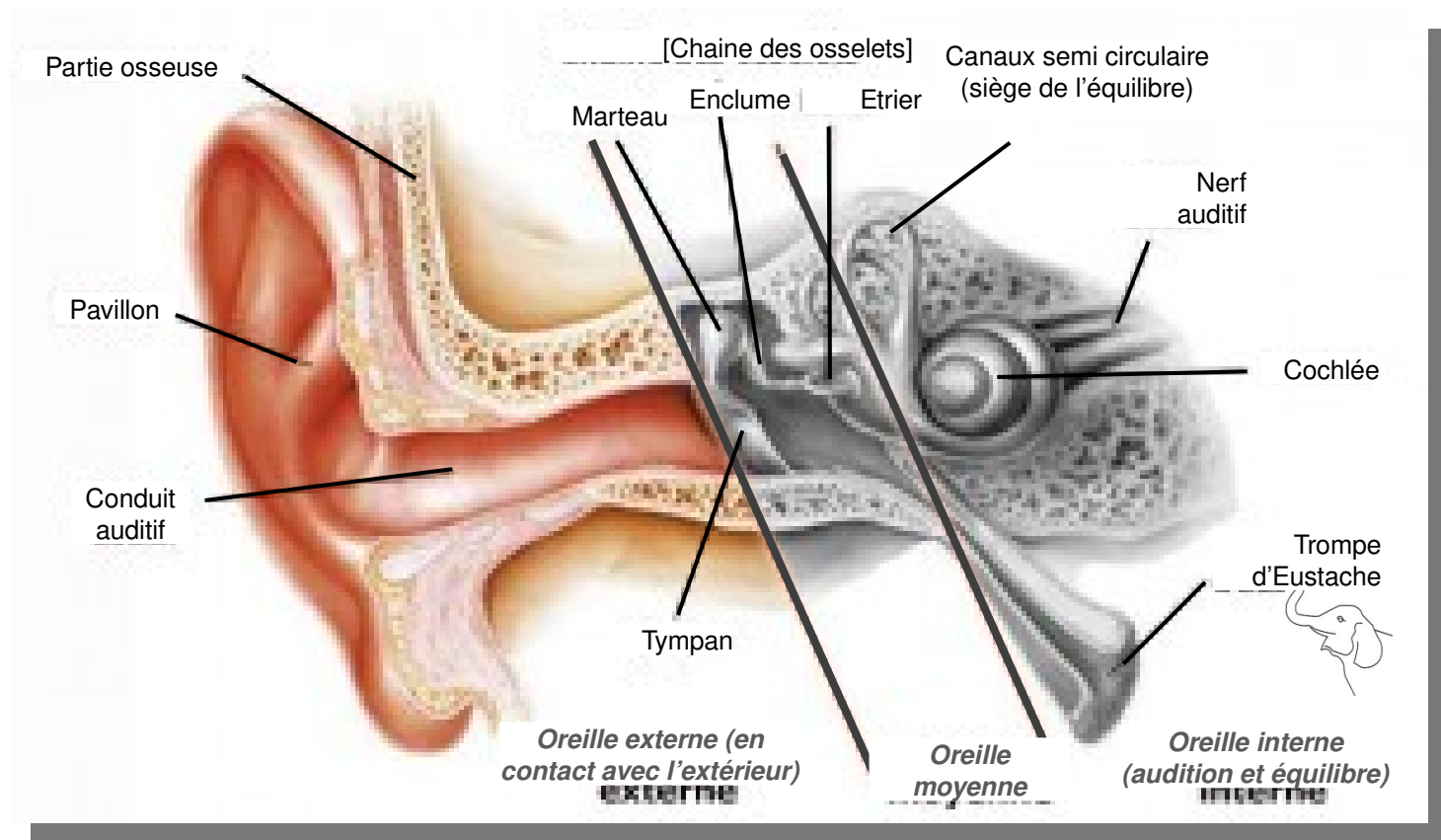


**Le repérage dans l'espace est faussé**  
Trop rapide pour que le cerveau identifie l'origine  
Milieu peu générateur de sons « connus »

→ Difficulté à identifier la provenance d'un son.



Schématisation du système auditif



**Vue en coupe du système auditif**

## **2 - La déficience auditive**

# Les surdités



1. *Audition & Handicap*
2. **Déficiences auditives**
3. *Handicap mental*
4. *Organisation & avis*

La **surdité** est un état pathologique caractérisé par une perte partielle ou totale du sens de l'ouïe.

## **Surdité de transmission**

→ Elle touche l'oreille externe ou l'oreille moyenne, et l'oreille interne est intacte.

## **Surdité de perception**

→ Le cas le plus fréquemment.

→ Elle touche l'oreille interne (la cochlée et le nerf auditif).

→ Elle ne peut pas être soignée médicalement, mais est corrigée.

## **Surdité mixte**

# Degrés de la surdité

1. *Audition & Handicap*
2. **Déficiance auditive**
3. *Handicap maudit*
4. *Organisation & avis*

Classification des pertes auditives :

< 20 dB **Audition normale, sub-normale**

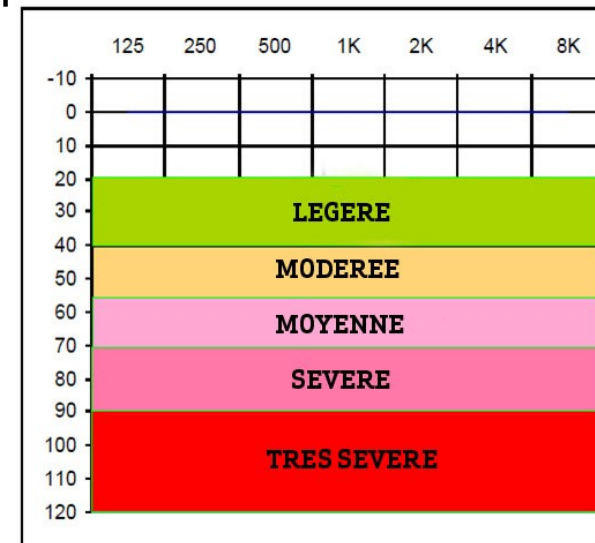
21 < 40 dB **Surdit  légère** : bruits familiers.

41 < 70 dB **Surdit  moyenne** : conversation   voie forte.

71 < 90 dB **Surdit  s v re** : une rue bruyante.

91 < 120 dB **Surdit  profonde** : 100 dB marteau-piqueur

> 121 dB **Cophose (\*)**



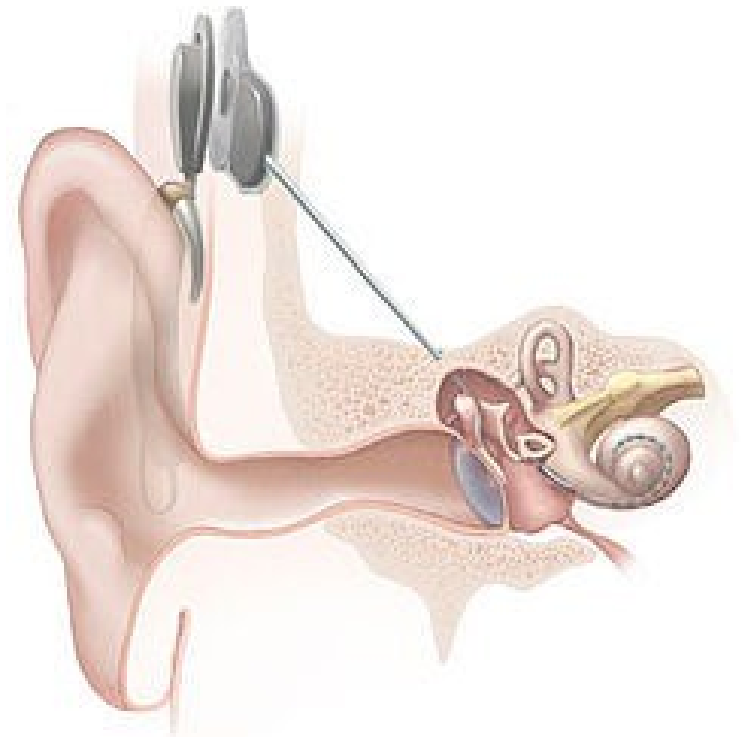
(\*) Cophose : atteinte irréversible, avec lésion des structures nerveuses et sensorielles de l'oreille interne ou du nerf auditif lui-même.

# L'implant cochléaire

1. *Audition & Handicap*
2. **Déficiéncie auditive**
3. *Handicap maudit*
4. *Organisation & avis*

Dispositif médical électronique destiné à restaurer l'audition de personnes atteintes d'une perte d'audition sévère à profonde.

- Placement d'une broche dans la cochlée
- Remplacement de cellule cilié





# **3 - Le handicap maudit... et pourtant**

# L'évolution des représentations sociales...

1. *Audition & Handicap*
2. *Déficiance auditive*
3. **Handicap maudit**
4. *Organisation & avis*

## **XII<sup>ème</sup> siècle:**

- Le pape Innocent III autorise le mariage des sourds et muets

## **XX<sup>ème</sup> siècle:**

- Loi Cordonnier de 1957 (embauche recommandée).
- Loi d'orientation du 30 juin 1975 (emploi adapté, « obligation nationale »).
- Loi du 11 février 2005 (dite loi handicap).



# 4 - Organisation et avis médical

# Les sourds et la plongée

« **Les sourds n'ont rien à voir avec les PESH ni avec les moniteurs délivrant les PESH !** »

Jean-Louis Blanchard le 3/10/2011



- Un sourd pratiquant:
  - Accès à 100% des diplômes et qualifications FFESSM
- Un sourd moniteur:
  - Accès aux diplômes
  - Utilisation d'un interprète pour la pédagogie

Bonjour

La main part de la bouche.  
Un mouvement suffit.  
Et ... le sourire en plus.



# Pourquoi les faire plonger ?

1. *Audition & Handicap*
2. *Déficiance auditive*
3. *Handicap muet*
4. **Organisation & avis**

Permettre de découvrir « le monde du silence », des sensations inconnues:

**Une communication dominée par les signes**

Un milieu agressif (?)

Une proprioception et de nouvelles sensations

Une attirance pour ce que l'on craint

Une conscience de ces "dangers"

**Une envie de faire comme tout le monde**

Merci

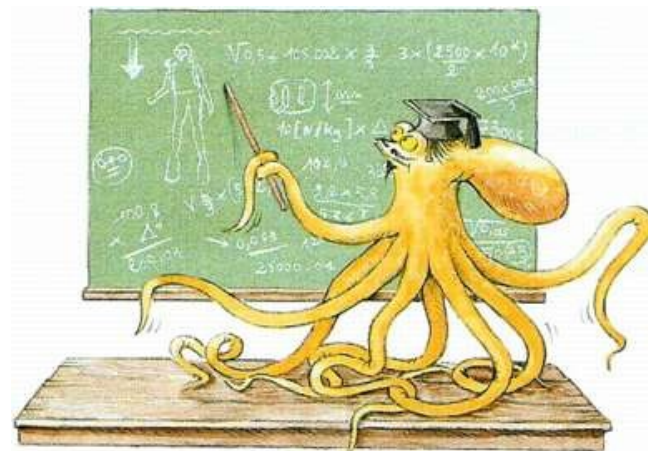
Comme BONJOUR  
mais mouvement plutôt  
vers le bas.



# Avant la plongée

1. Audition & Handicap
2. Déficience auditive
3. Handicap mental
4. **Organisation & avis**

- **Sécuriser** l'espace depuis l'accueil à la mise à l'eau
- **Veiller à la connaissance** de son matériel et de celui de son accompagnateur.
- **Faire passer le message :**
  - LSF \* (avec interprète)
  - Pour les malentendants: parler fort
  - Pour la lecture labiale:
    - **Parler normalement +++++**
    - Parler lentement (pas trop)
    - Attention aux sosies labiaux: p,b,m
    - Attention aux sons non perçus: k, g, r
- S'assurer que le **code de communication** est acquis.
- Prévenir les barotraumatismes: Frenzel, déglutition, BTV\*\*



# 10 conseils pour mieux communiquer

1. *Audition & Handicap*
2. *Déficiência auditive*
3. *Handicap maudit*
4. **Organisation & avis**

1. Attirer l'attention de la personne avant de lui parler ;
2. Garder une prononciation normale et non exagérée pour les «oralistes» ;
3. Ne pas crier : port de prothèse = intolérance bruits forts ;
4. Ne pas cacher vos lèvres (crayon, doigts...), ne pas mâcher ;
5. Réduire au maximum le bruit ambiant, voire trouver un lieu plus calme, pour les porteurs de prothèse ;
6. Si la personne n'a pas compris, dire la même chose en d'autres mots ;
7. Prévenir la personne que l'on change de sujet ou qu'il y a interruption de la conversation à cause d'un événement soudain ;
8. Écrire, dessiner si nécessaire, l'essentiel des informations à lui transmettre ;
9. Utiliser des gestes ou mimiques appropriés aux paroles ;
10. S'assurer de la bonne compréhension en questionnant.

# Pendant la plongée

1. *Audition & Handicap*
2. *Déficience auditive*
3. *Handicap mental*
4. **Organisation & avis**

- **Faire faire** et ne pas faire à la place
- Rester à une distance de sécurité qui permet intervenir rapidement tout en laissant une autonomie d'évolution.





# Après la plongée



1. *Audition & Handicap*
2. *Déficiência auditive*
3. *Handicap maudit*
4. **Organisation & avis**

- Veiller à la **sécurité en surface**.
- Apporter les **améliorations** nécessaires aux gestes techniques et à la communication pendant le débriefing.
- Débat permanent handis et valides (consensus)
- Pas toujours facile => bien **préparer** son cours; des pistes :
  - Court et précis
  - Analyser préalablement l'exercice
  - Communication pour la remédiation



# Contre indication définitives

1. *Audition & Handicap*
2. *Déficiência auditive*
3. *Handicap maudit*
4. **Organisation & avis**

- Cophose unilatérale
- Évidement pétromastoïdien
- Ossiculoplastie
- Trachéostomie
- Laryngocèle
- Déficit audio. bilatéral à évaluer par audiométrie
- Otospongiose opérée
- Fracture du rocher
- Destruction labyrinthique uni ou bilatérale
- Fistule péri-lymphatique
- Déficit vestibulaire non compensé

# Contre indication transitoires

1. *Audition & Handicap*
2. *Déficiences auditives*
3. *Handicap mental*
4. **Organisation & avis**

- **Définitives**

- Cophose unilatérale
- Évidement pétromastoïdien
- Ossiculoplastie
- Trachéostomie
- Laryngocèle
- Déficit audio. bilatéral à évaluer par audiométrie
- Otospongiose opérée
- Fracture du rocher
- Destruction labyrinthique uni ou bilatérale
- Fistule peri-lymphatique
- Déficit vestibulaire non compensé

# Quizz

1. *Audition & Handicap*
2. *Déficiência auditive*
3. *Handicap maudit*
4. **Organisation & avis**

1. Etre sourd, cela signifie ne rien entendre ?  
**NON**, la surdit  totale est rare. La plupart des sourds ont des restes auditifs plus ou moins importants, souvent localis s dans les fr quences graves
2. Faut-il crier pour se faire comprendre d'un sourd ?  
**NON**, Ca ne sert   rien : le sourd ne comprendra rien parce que votre articulation est d form e ... Pire, il se sentira agress .
3. Quand un sourd entend quelque chose, il comprend aussi ?  
**NON**, ne pas confondre "entendre" et « comprendre » . Un sourd peut r agir   un bruit de voix et ne pas comprendre ce qu'on lui dit.
4. Les sourds ne sont pas g n s par les bruits ?  
**SI**, Les sourds et les malentendants sont tr s sensibles aux bruits car ils sentent les vibrations. Une ambiance bruyante est difficile   supporter pour un sourd appareill .
5. Un sourd appareill  est comme un entendant ?  
**NON**, La proth se auditive ne restitue pas une audition normale. Elle amplifie tous les sons, les bruits parasites comme la voix de l'interlocuteur. Plus la surdit  est profonde, moins l'apport de la proth se est efficace pour la compr hension de la parole.
6. Chez les sourds, la lecture labiale remplace l'audition ?  
**NON**, La lecture labiale ne restitue pas tout ce qui est dit. Certains sons sont invisibles sur les l vres : K, R; d'autres sons sont identiques sur les l vres : M, B, P; la confusion est tr s fr quente dans la vie courante : "Il entend ce cours"; "Il attend le secours"  
Les sourds ont besoin des informations suppl mentaires : le contexte, les gestes, les sous-titres et ... pour certains, le LPC ( Langage Parl  Complet  ) ou le LSF ( Langue des Signes Francaise ).
7. Tous les sourds connaissent-ils la langue des signes (LSF) ?  
**NON**, Beaucoup de sourds et de malentendants ne pratiquent pas la LSF : certains se d brouillent tr s bien avec uniquement la lecture labiale mais d'autres pratiquent le LPC (Langage Parl  Complet  ) qui n'a rien   voir avec la LSF.



*That's all Folks!*